

---

# NOTE TECHNIQUE ATL No 69 du 9/11/12

---

ATLANTINER (Tél 0970 405 329 ou 0034 922 733 066)

Logiciels multiposte (4D Server) ATLANTINER sous 4D v12

## Comment se connecter à distance, via Internet sur le serveur

### **Recommandations:**

- Attention, pensez que d'autres pourraient se connecter aussi à distance.
- Ne communiquez pas votre adresse IP ADSL ni vos mots de passe Atlantiner.
- Si vous avez conservé le mot de passe "de base" Atlantiner (A - 1), changez-le!

### **A - A faire sur le lieu hébergeant le serveur:**

1 - **Logiciel Atlantiner et 4D Server:** aucun paramétrage n'est nécessaire, mais il est recommandé de créer une liste des IP autorisées par 4D Server (sous 4D Server, "Propriétés de la base => Client-Serveur => onglet "Configuration IP").

Par défaut, il est noté "Autorisé: \*" (\* = toutes IP). Vous pouvez remplacer \* par une IP autorisée et ensuite ajouter des lignes (+ en bas d'écran), changer "refuser" au "autoriser" et noter l'IP suivante. Attention, il faut lister toutes les IP réseau local + les IP ADSL distantes (adresse externe des routeurs).

### **2 - Routeur Internet**

Il faut ouvrir 3 ports et rediriger vers l'IP réseau local du serveur 4D:

- Port TCP/IP 19812 (data 4D);
- Port TCP/IP 19813 (SQL);
- Port TCP/IP 19814 (Base .4DC ou .4DB) (programme).

### **3 - Limite du nombre d'utilisateurs:**

Une connexion à distance est vue comme une connexion locale normale, donc elle compte pour un utilisateur. Votre licence Atlantiner doit donc prévoir le nombre maximum d'utilisateurs. A défaut, vous pouvez demander à un autre utilisateur de quitter le logiciel Atlantiner sur son poste ou vous connecter le soir...

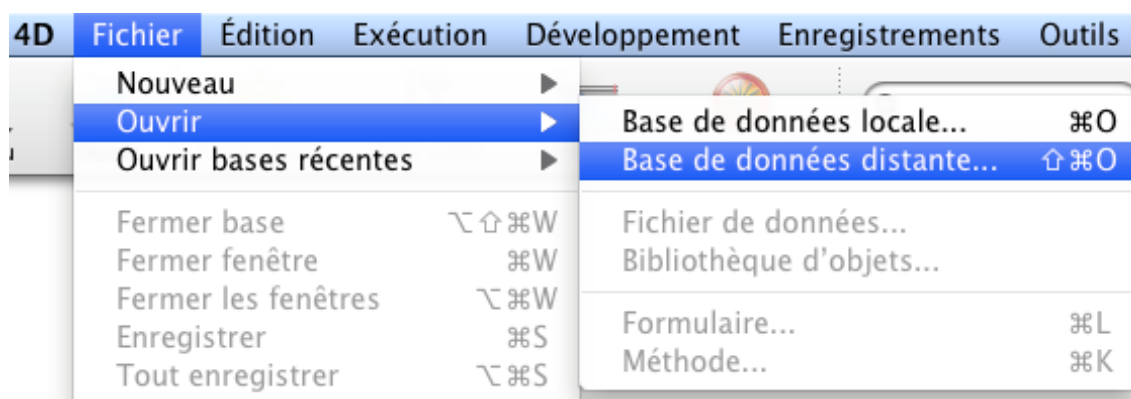
## **B - A faire sur le lieu qui se connecte à distance:**

1 - **Paramètres routeur:** aucun paramétrage à faire ici !

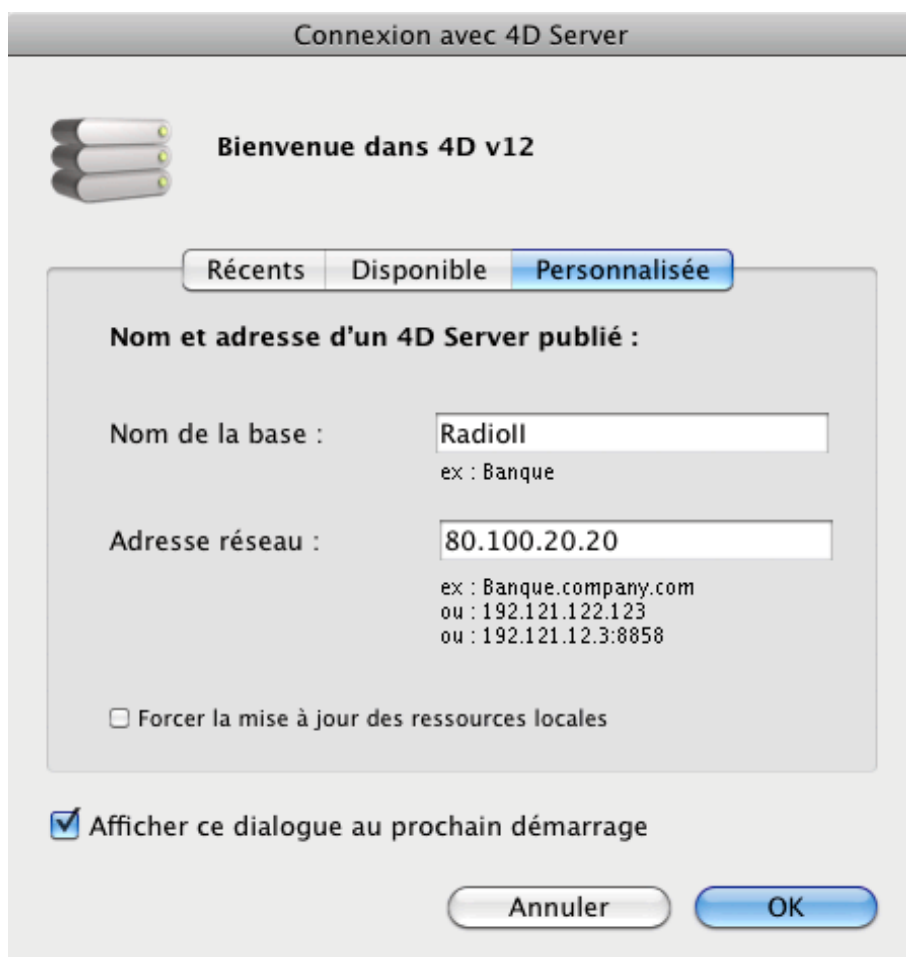
2 - **Installer 4D v12.3:** téléchargez "4D Client Mac 12.3" sur le site Atlantiner. Il se nomme en réalité "4D" tout court depuis la version 12 mais nous continuons à l'appeler "4D Client" sur nos pages web. 4D et 4D Client, est la même chose, depuis 4D v12. Décompressez / installez le logiciel dans un dossier que vous pouvez créer et nommer "nom du logiciel \_Dossier" (Nom du logiciel = Rivage ou Radio II ... = nom Atlantiner). Contactez-nous si vous avez besoin de plus de détails, selon votre ordinateur (Mac, PC)...

## **C - Comment se connecter:**

- 4D Server doit bien entendu être en marche sur le site principal.
- Lancez 4D v12 sur le site distant;
- Menu "Fichier: Ouvrir => Base de données distante" (si le dialogue ne s'affiche pas seul);



Note: sur le dialogue suivant, on peut cocher en bas à gauche: "Afficher ce dialogue au démarrage", ce qui évitera de faire "Ouvrir..." à chaque fois.



- **Dans le dialogue de connexion, allez sur l'onglet "Personnalisée"** (image ci-dessus):
- **Nom de la base:** saisissez le nom de publication de la base (visible dans les pref. 4DS => Client-Serveur => Options de réseau).  
Pour les principaux logiciel Atlantiner: "RadioII" "Rivage" "AdvINS" "Planet\_Avos" "Alma".  
Contactez-nous si votre logiciel n'est pas dans la liste ci-dessus ou lisez les préférences.
- **Adresse réseau:** notez l'adresse IP externe du routeur ADSL du lieu où se trouve le serveur. Exemple: 80.100.20.20

#### **Notes:**

- a - A la première ouverture, c'est en général très long (5mn?) car 4D charge en local les ressources (base 4D, manuel ATL, plugIN...) (Radio II 11.07 = 69 Mo). Dépend de la vitesse upload ADSL du site serveur.
- b - Lors du lancement de Radio II, il faut être patient puisque de nombreux paramètres sont chargés.

\*\*\*

---

# NOTE TECHNIQUE ATL No 67 du 19/9/12

---

ATLANTINER (Tél 0970 405 329 ou 0034 922 733 066)

---

## Comment lancer 4D Server v12 et les pièges à éviter

### **1 - Lancement de 4D Server v12 et ouverture de votre logiciel:**

- Lancez 4D Server v12 à partir du raccourci;  
(Bureau, Barre de tâches Windows ou Dock Mac)
- Menu "Fichier : Ouvrir récent => " et sélectionnez le nom de votre logiciel qui apparaît dans le sous-menu;
- De préférence, cliquez sur l'onglet "Utilisateurs" afin d'éviter d'avoir la mise à jour continuelle des graphes et de voir les utilisateurs connectés...
- Si 4D Server ne fait pas de sauvegarde au lancement, vous pouvez lancer 4D v12 sur les postes utilisateurs. Sinon, attendez la fin de la sauvegarde.

### **2 - Piège concernant la fenêtre principale 4D Server:**

- Si vous fermez la fenêtre principale de 4D Server (nommée "Administration"), celle-ci ne s'ouvrira plus au prochain lancement de 4D Server;
- Cela n'a pas d'incidence sur le fonctionnement et vous pouvez quand même lancer 4D v12 sur les postes mais cela perturbe l'utilisateur sur le serveur car il peut penser que quelque chose va mal...
- Pour faire revenir la fenêtre administrateur de 4D Server v12, il suffit d'être sur 4D Server (attention, car pas de fenêtre au départ = il est facile de faire passer 4D Server au second plan) et de prendre le menu "Fenêtre : Administration". Pensez à cliquer ensuite sur l'onglet "Utilisateurs" comme indiqué au chapitre 1 ci-dessus.

\*\*\*

---

# NOTE TECHNIQUE ATL No 55 du 06/02/06

---

ATLANTINER (Tél 0034 - 922 733 066)

## Installation logiciel dictaphone Olympus sur MacOS X en réseau

### DSS Player v6 en français

**Les dictaphones DS4000, DS660; DS3000 (...) fonctionnent aussi sur Macintosh. Que se soit pour dicter ou pour écouter, il faut utiliser le logiciel DSS Player. Cette note explique comment l'installer en réseau, lorsque le logiciel ATLANTINER ne se charge pas de véhiculer les sons en réseau. Cette note ne concerne donc pas Radio II. Cela permet à un ou plusieurs postes de dicter et à un ou plusieurs postes d'écouter les fichiers SONS.**

### Installer DSS Player en monoposte sur un seul poste:

*A faire sur un seul poste au départ.*

- Installez le logiciel DSS Player 1.4.1 à partir du CD Olympus ou du site Internet ATLANTINER (espace privé).  
Installez dans Applications, redémarrez le Mac...
- Installez la mise à jour DSS Player 6.0.4 (téléchargeable sur [www.atlantiner.com](http://www.atlantiner.com), espace privé). Demandez-nous le mot de passe pour accéder à cette page.
- Regardez dans le dossier Applications: si vous avez un dossier DSS Player for Mac et un dossier DSS Player, jetez le premier (en anglais = le vieux logiciel v1.4.1).
- Ouvrez le dossier DSS Player et glissez l'icône DSS Player (logiciel) dans le Dock, entre 2 icônes, à l'endroit qui vous convient. C'est le raccourci pour lancer DSS Player.
- Lancez DSS Player une 1ere fois. Cela créé le dossier DSSPlayer pour les SONS, dans votre dossier Documents.
- Quittez DSS Player.

### Configurer DSS Player pour partager le dossier SONS en réseau:

*A faire sur un seul poste au départ.*

- Il faut bien avoir quitté le logiciel DSS Player;
- Partager un volume sur un Mac qui fera office de serveur pour les SONS:
  - Choisir le Mac qui va contenir le dossier SONS partagé: le mieux est un serveur, pour éviter les problèmes de redémarrage/extinction des postes utilisateurs...
  - Préférences système: Partage : Services : Activez le partage de fichier.
  - Préférences système: Partage : notez le nom du Mac. cela vous sera utile pour y accéder depuis les autres postes.
  - Préférences système: Comptes : Mot de passe : lire le Nom de l'utilisateur administrateur. Il faut connaître son mot de passe car nous en avons besoin plus bas.
  - Fermez les Préférences Système.

- Faire monter un volume distant partagé:
  - Menu "Aller : Réseau": trouvez le nom du Mac serveur (que vous avez lu ci-dessus dans les Préférences Système : Partage) et faire un double-clic dessus.
  - Saisir le nom de l'utilisateur du serveur qui offre le volume sur le réseau (lu ci-dessus) et l'éventuel mot de passe puis bouton "Connexion".
  - Choisir le volume (disque dur principal du serveur : si vous ne savez pas son nom, vous pouvez voir sur le Mac serveur) et cliquez sur "Connexion".
  - Le volume doit monter sur le bureau.
- Glissez le dossier DSSPlayer (le dossier des SONS, pas celui du logiciel) de votre dossier Documents vers le premier niveau du disque dur du serveur (volume distant).
- Lancez le logiciel DSS Player (icône dans le Dock).
- Menu "DSS Player : Préférences": onglet "Dossiers": utilisez le bouton "..." (à droite) pour sélectionner le disque dur du serveur, puis le dossier "DSSPlayer" qui s'y trouve.

Recommandations (à vous de choisir si cela vous convient):

- Onglet "Télécharger": cochez "Après voir téléchargé le fichier, supprimer le fichier" et cochez aussi "Après avoir détecté le dispositif, télécharger toutes les données".
- Vous pouvez renommer les dossiers en cliquant une fois dessus puis menu "Fichier: renommer dossier": par exemple:
  - Dossier A => Dictée
  - Dossier B => Secrétaire 1 (vous pouvez mettre son nom ou prénom)
  - Dossier C => Secrétaire 2...
  - Dossier E => Lus (les secrétaires y glissent les fichiers SONS une fois lus.

## Installer DSS Player sur les autres postes:

*A faire sur chaque Macintosh désirant dicter ou écouter les SONS.*

- Installez le logiciel DSS Player 1.4.1 à partir du CD Olympus ou du site Internet ATLANTINER (espace privé).  
Installez dans Applications, redémarrez le Mac...
- Installez la mise à jour DSS Player 6.0.4 (téléchargeable sur [www.atlantiner.com](http://www.atlantiner.com), espace privé). Demandez-nous le mot de passe pour accéder à cette page.
- Regardez dans le dossier Applications: si vous avez un dossier DSS Player for Mac et un dossier DSS Player, jetez le premier (en anglais = le vieux logiciel v1.4.1).
- Ouvrez le dossier DSS Player et glissez l'icône DSS Player (logiciel) dans le Dock, entre 2 icônes, à l'endroit qui vous convient. C'est le raccourci pour lancer DSS Player.
- Faire monter un volume distant partagé:
  - Menu "Aller : Réseau": trouvez le nom du Mac serveur (que vous avez lu ci-dessus dans les Préférences Système : Partage) et faire un double-clic dessus.
  - Saisir le nom de l'utilisateur du serveur qui offre le volume sur le réseau (lu ci-dessus) et l'éventuel mot de passe puis bouton "Connexion".
  - Choisir le volume (disque dur principal du serveur : si vous ne savez pas son nom, vous pouvez voir sur le Mac serveur) et cliquez sur "Connexion".
  - Le volume doit monter sur le bureau.
- Lancez DSS Player.
- Menu "DSS Player : Préférences": onglet "Dossiers": utilisez le bouton "..." (à droite) pour sélectionner le disque dur du serveur, puis le dossier "DSSPlayer" qui s'y trouve.

Recommandations (à vous de choisir si cela vous convient):

- Onglet "Télécharger": cochez "Après voir téléchargé le fichier, supprimer le fichier" et cochez aussi "Après avoir détecté le dispositif, télécharger toutes les données".

## Utiliser DSS Player:

- Le serveur doit être en route avant de lancer DSS Player (dossier SONS partagé).
- Il n'est pas nécessaire de faire monter le volume distant contenant le dossier SONS partagé: DSS Player peut le faire pour vous.
- Il suffit de lancer DSS Player...

### Pour dicter:

- Dicter sur votre dictaphone (voir notice Olympus)...
- Posez le dictaphone dans le socle/chargeur (connecté à un port USB du Mac et branché sur le secteur 220V).
- Au bout de quelques instants, le ou les SONS sont visibles dans le dossier A.
- Vous pouvez alors sortir le dictaphone du socle (ou le laisser pour charger la batterie si votre modèle fonctionne sur batterie rechargeable) (témoin Charge allumé sur le socle).
- Vous pouvez renommer les fichiers SONS librement (laisser le .dss à la fin).
- Vous pouvez glisser les fichiers SONS dans les dossiers de votre choix, dans la fenêtre de gauche du DSS Player...

### Pour écouter un SON:

- Si vous êtes en réseau et voulez voir ce qu'ont mis les autres personnes récemment à votre disposition, tapez [Pomme]-5 (menu "Visionner: Rafraichir").
- Ensuite allez dans le dossier de votre choix (à gauche) puis cliquez une fois sur le SON souhaité, puis LECTURE avec la pédale (ou > à la souris ou double-clic sur l'icône du SON).
- Le retour AR auto en cas de lecture par bribes se règle dans le menu "Outils: Réglage de l'espacement auto de sauvegarde". Le nom de ce menu semble avoir été mal traduit...
- Après avoir écouté et utilisé le SON, nous vous recommandons de le glisser dans un autre dossier, par exemple un dossier préalablement renommé "Lus".
- De temps à autre, vous pouvez supprimer les vieux SONS inutiles: cliquez dessus une seule fois puis bouton Corbeille (icône) au-dessus de la liste des SONS.
- Si vous tentez de lire un fichier SON déjà en cours d'écoute sur un autre poste, le logiciel vous le signale et vous refuse la lecture.

Faites-nous part de vos remarques et astuces:

- Par eMail à [info@atlantiner.com](mailto:info@atlantiner.com)
- Par téléphone: 0034 922 733 066

Ainsi nous pourrions compléter cette Note Technique.  
Merci.

\*\*\*

---

# NOTE TECHNIQUE ATL No 49 du 4/8/04

---

ATLANTINER (Tél 0034 - 922 733 066)

## Logiciels ATLANTINER avec option MultiSite

**Comment résoudre le problème de Clef d'index lors des échanges MultiSites  
Comment recopier les données entières d'un site à l'autre**

**Il arrive que le logiciel indique l'erreur "Clef d'index existe déjà" lors des échanges MultiSites, en général lors de la tentative d'importation.**

**Cette note explique comment solutionner ce problème et aussi comment recopier les données intégrales d'un site à l'autre.**

Lorsque vous avez l'erreur "Clef d'index existe déjà, table..." lors de la tentative d'import, vous devez en premier lieu relancer le logiciel (s'il a quitté inopinément) et aller sur le MultiSite:

- Cochez "Conflits renum 99991... (secours)" (juste au-dessus du bouton 2);
- Lancez les échanges (bouton 2 habituel).

Si cela passe, c'est gagné ! Vous avez résolu le problème. Bravo.

### **Sinon, il y a 2 possibilités:**

-Vous n'avez aucune donnée sur CE site à envoyer vers l'autre site, vous pouvez recopier les données de l'autre site vers celui-ci, en utilisant les explications de la page suivante.

Vous pouvez vérifier combien de fiches sont à exporter en cliquant sur le bouton "4 - Nombre de fiches à exporter". Il peut y avoir 2-3 fiches de suivi, ce qui ne signifie pas qu'il s'agit d'informations à vous. L'idéal est d'être certain que vous n'avez pas travaillé depuis le dernier export et que ce dernier export a bien été importé sur l'autre site. Cela se vérifie en cliquant sur le bouton "6 - Suivi des Import-Exports", sur Ce site et sur l'autre, pour comparer. N'hésitez pas à prendre des notes ou à imprimer la liste des fiches suivi, pour aller voir sur l'autre poste (ou faxer à l'autre site s'il est distant)...

-Si vous avez des données sur CE site, à communiquer à l'autre site et que vous ne souhaitez pas les perdre, il faut contacter le service technique de ATLANTINER afin de tenter de résoudre ce problème...



## **Si vous avez choisi de recopier les données d'un site vers l'autre:**

•Sur le site à effacer: il faut noter ou imprimer les ParamNo (No de la prochaine fiche créée pour chaque table). Il faudra en effet les remettre par la suite, pour suivre les No. Allez sur MultiSite, bouton "9 - Paramètres", puis double-cliquez sur VOTRE site, puis bouton "ParamNo" en bas à droite. Utilisez le bouton "Imprimer" en haut à droite s'il existe (dépend des versions et des logiciels), sinon, recopiez les No sur un papier ou faites une copie d'écran que vous imprimez.

-Quittez le logiciel et glissez les données du logiciel 4D dans un endroit sûr, par mesure de sécurité.

•Sur le site qui contient toutes les données à jour (site que vous voulez recopier sur l'autre): allez sur le MultiSite, cliquez sur le bouton "7 - Démarquer les fiches à exporter" (puisque vous vous allez mettre ces données sur l'autre site, il n'y a plus rien à échanger).

-Quittez le logiciel;

-Recopiez les données vers l'autre site (par réseau, ZIP, CD, disque dur, etc...);

•Sur le site à effacer: lancez le logiciel avec les datas recopiées;

-Allez sur le MultiSite, cliquez sur le bouton "9 - Paramètres";

-Cliquez UNE SEULE FOIS sur le site qui correspond au votre (voir la lettre et le nom, pas le "Mon site" qui justement n'est pas correct);

-Cliquez sur le bouton "Mon Site" (juste au-dessus de la liste) et confirmer. Ainsi vous avez reprécisé le bon site qui est coché "Mon site".

-Double-cliquez sur CE site (celui qui est à présent de nouveau coché "Mon Site") puis sur le bouton "ParamNo" en bas à droite;

-Corrigez tous les codes (ParamNo) pour y mettre ceux que vous aviez notés ou imprimés précédemment.

Lors du premier import MultiSite, il est normal d'avoir le message "Dernier import non effectué". Ceci n'est pas grave. Mais cela ne doit arriver qu'une fois par site. Ensuite, si cela se produit encore, cela signifie que des fichiers d'imports ont été perdus ! DANGER !

Le MultiSite est un système complexe: n'hésitez pas à contacter ATLANTINER.

\*\*\*